

دليل قرية رابود



إعداد



معهد الأبحاث التطبيقية- القدس
أريج

بتمويل من



التعاون الاسباني



برنامج أزهار

2009

شكر و عرفان

يتقدم معهد الأبحاث التطبيقية- القدس (أريج) بالشكر والتقدير من الوكالة الإسبانية للتعاون الدولي من أجل التنمية (AECID) لتمويلها هذا المشروع من خلال برنامج أزاهار (AZAHAR).

كما يتقدم المعهد بالشكر الجزيل إلى المسؤولين الفلسطينيين في الوزارات، والبلديات، ومجالس الخدمات المشتركة، واللجان والمجالس القروية، والجهاز المركزي للإحصاء الفلسطيني، لما قدموه من مساعدة وتعاون مع فريق البحث خلال عملية جمع البيانات.

أريج أيضا تخلص بالشكر لجميع الموظفين الذين عملوا طوال العامين الماضيين من أجل إنجاز هذا العمل الذي يهدف إلى خدمة المجتمع الفلسطيني.

مقدمة

هذا الكتيب هو جزء من سلسلة كتيبات، والتي تحتوي على معلومات شاملة عن التجمعات السكانية في محافظة الخليل. جاءت سلسلة الكتيبات هذه نتيجة لدراسة شاملة لجميع التجمعات السكانية في محافظة الخليل، والتي تهدف إلى توثيق الأوضاع المعيشية في المحافظة، وإعداد الخطط التنموية للمساعدة في تحسين المستوى المعيشي لسكان المنطقة، والذي تم من خلال تنفيذ مشروع "دراسة التجمعات السكانية وتقييم الاحتياجات التطويرية حسب برنامج ازاهار" الذي ينفذه معهد الأبحاث التطبيقية-القدس (أريج)، والممول من الوكالة الإسبانية للتعاون الدولي من أجل التنمية (AECID)، وبرنامج ازاهار الإسباني (AZAHAR).

يهدف المشروع إلى دراسة وتحليل وتوثيق الأوضاع الاجتماعية والاقتصادية، والبرامج والأنشطة اللازمة للتخفيف من أثر الأوضاع السياسية والاقتصادية والاجتماعية غير المستقرة في محافظة الخليل، مع التركيز بصفة خاصة على برنامج ازاهار، وأهدافه المتعلقة بالمياه، والبيئة، والزراعة.

ويهدف المشروع أيضا إلى دراسة وتحليل وتوثيق وفرة الموارد الطبيعية، والبشرية، والاجتماعية، والاقتصادية، والبيئية، والقيود المفروضة، وتقييم الاحتياجات لتنمية المناطق الريفية والمهيشة في محافظة الخليل. إضافة إلى ذلك، إعداد استراتيجيات وبرامج وأنشطة تنموية، للتخفيف من أثر الأوضاع السياسية والاجتماعية والاقتصادية السيئة وغير المستقرة، مع التركيز على القطاع الزراعي.

يمكن الاطلاع على جميع أدلة التجمعات السكانية في محافظة الخليل باللغتين العربية و الانجليزية على الموقع الالكتروني التالي <http://proxy.arij.org/vprofile/>.

قائمة المحتويات

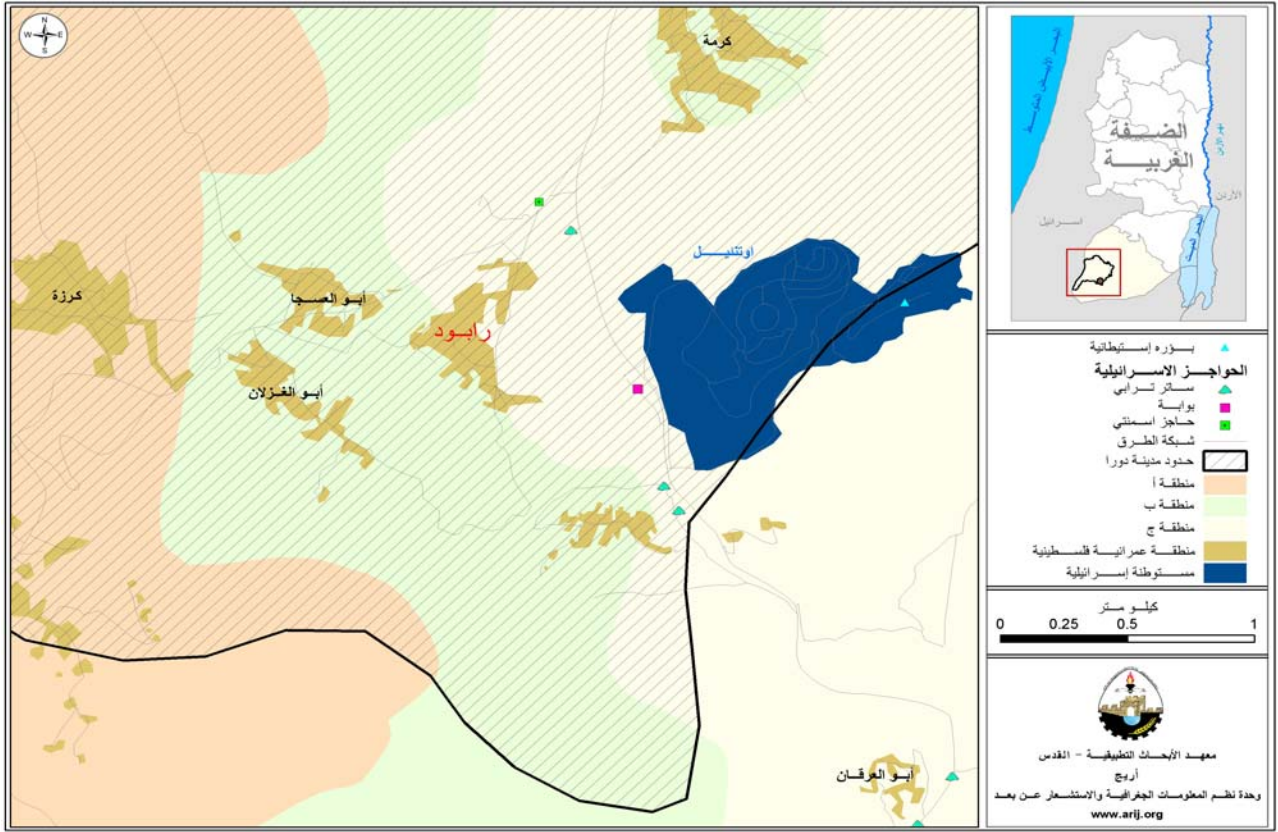
4.....	الموقع الجغرافي والخصائص الطبيعية.....
4.....	نبذة تاريخية.....
5.....	الأماكن الدينية والأثرية.....
6.....	السكان.....
6.....	قطاع التعليم.....
7.....	قطاع الصحة.....
7.....	الأنشطة الاقتصادية.....
8.....	قطاع الزراعة.....
10.....	قطاع المؤسسات والخدمات.....
10.....	البنية التحتية والمصادر الطبيعية.....
11.....	أثر إجراءات الاحتلال الإسرائيلي.....
11.....	الخطط والمشاريع التطويرية المنفذة.....
12.....	الأولويات والاحتياجات التطويرية للقرية.....
13.....	المراجع:.....

دليل قرية رابود

الموقع الجغرافي والخصائص الطبيعية

قرية رابود، هي إحدى قرى منطقة دورا في محافظة الخليل، وتقع إلى الجنوب الغربي من مدينة الخليل، وعلى بعد 13 كم منها. يحدها من الشرق بلدة السموع، ومن الشمال قرية كرمة، ومن الجنوب قرية أبو العرقان، ومن الغرب قرية أبو العسجا وقرية كرزاء. (انظر خريطة رقم 1).

خريطة 1: موقع وحدود قرية رابود



تقع قرية رابود على ارتفاع 647 متراً فوق سطح البحر، ويبلغ المعدل السنوي للأمطار فيها حوالي 436 ملم، أما معدل درجات الحرارة فيصل إلى 16 درجة مئوية، ويبلغ معدل الرطوبة النسبية حوالي 61%. (وحدة المعلومات الجغرافية-أريج). تصنف قرية رابود على أنها منطقة ريفية، ويقوم بإدارة القرية منذ عام 1993، مجلس قروي، يتكون من سبعة أعضاء، تم تعيينهم من قبل وزارة الحكم المحلي. لا يوجد مقر ثابت للمجلس القروي. ومن مسؤوليات المجلس القروي التي يقوم بها: تقديم خدمات البنية التحتية، وتشمل المياه والكهرباء وتعبيد وصيانة الطرق.

نبذة تاريخية

يعود تاريخ قرية رابود إلى العهد الكنعاني. وتعود تسمية قرية رابود إلى الكلمة الكنعانية "دبير".

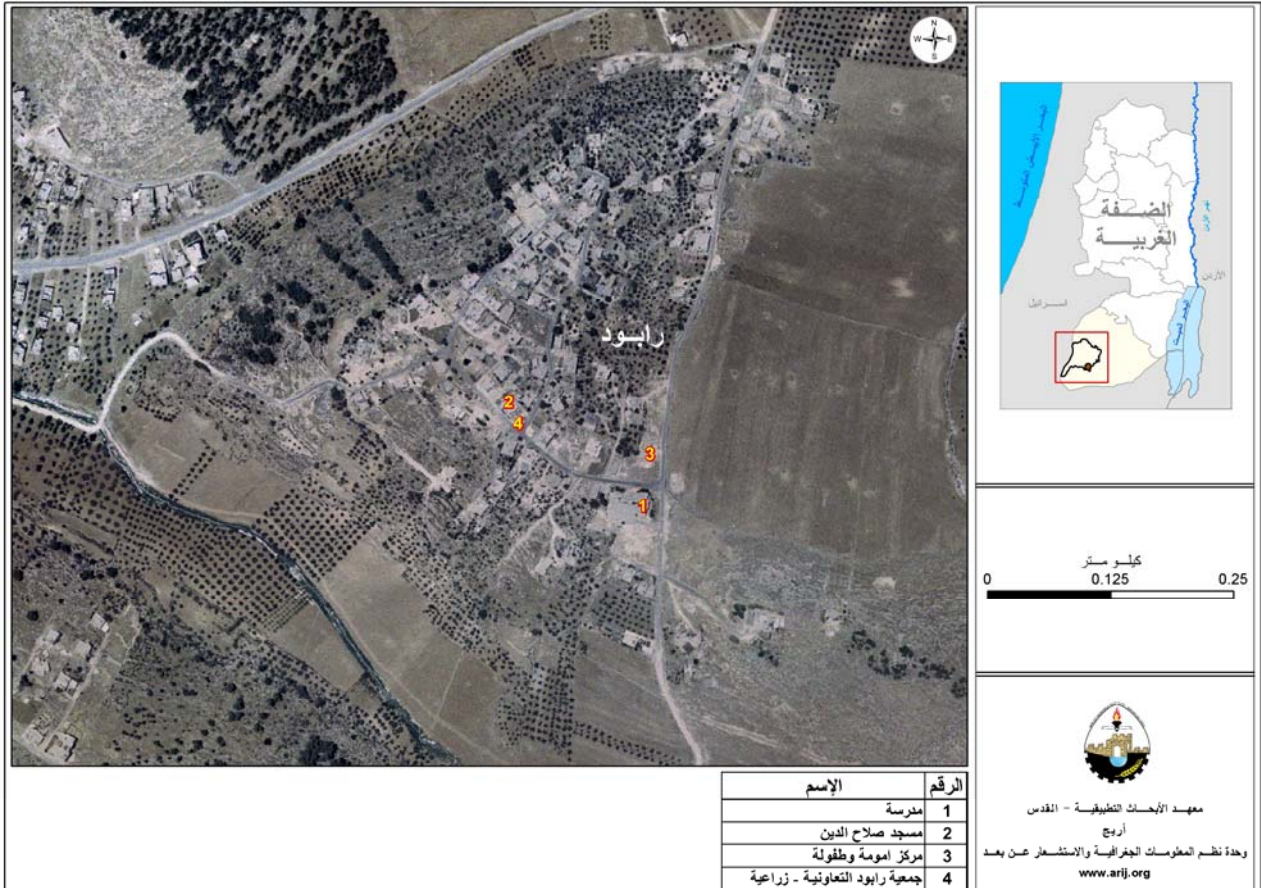
صورة من قرية رابود



الأماكن الدينية والأثرية

يوجد في قرية رابود مسجد واحد، وهو مسجد صلاح الدين. (أنظر خريطة رقم 2).
أما بالنسبة للاماكن الأثرية في القرية، فإنه لا يوجد أية مواقع أثرية.

خريطة 2: المواقع الرئيسية في قرية رابود



السكان

يبين تعداد السكان الفلسطيني الذي جرى في عام 2007، أن عدد سكان قرية رابود بلغ 605 نسمة، منهم 312 نسمة من الذكور، و293 نسمة من الإناث.

الفئات العمرية والجنس

أظهرت بيانات التعداد العام للسكان والمساكن الذي نفذه الجهاز المركزي للإحصاء الفلسطيني، أن توزيع الفئات العمرية في قرية رابود لعام 2007، كان كما يلي: 44.4% ضمن الفئة العمرية أقل من 15 عاماً، 52.9% ضمن الفئة العمرية 15-64 عاماً، و2.7% ضمن الفئة العمرية 65 عاماً فما فوق. كما أظهرت البيانات أن نسبة الذكور للإناث في المنطقة هي 97.1 : 100، أي أن نسبة الذكور 49.3%، ونسبة الإناث 50.7%. (هذه الأرقام تتضمن بيانات قرى رابود، ابو العسجا ابو الغزلان، ابو العرقان)

العائلات

يتألف سكان قرية رابود من عدد من العائلات، منها: الحريبات، قطينة، العقيلي، شنان.

قطاع التعليم

بلغ عدد الأميين لدى سكان قرية رابود للعام 2007، حوالي 133 نسمة، وقد شكلت نسبة الإناث 73%، وهذه تعتبر نسبة عالية مقارنة بنسبة الذكور. ومن مجموع السكان المتعلمين، كان هناك 12.5% يستطيعون القراءة والكتابة، 22.8% انهموا دراستهم الابتدائية، 29% انهموا دراستهم الإعدادية، 15.2% انهموا دراستهم الثانوية. الجدول رقم 1، يبين المستوى التعليمي في قرية رابود، حسب الجنس والتحصيل العلمي لعام 2007.

الجنس	أمي	يستطيع القراءة والكتابة	ابتدائي	إعدادي	ثانوي	دبلوم متوسط	بكالوريوس	دبلوم عالي	ماجستير	دكتوراة	المجموع
ذكور	36	86	163	209	130	28	83	1	7	-	743
إناث	97	103	183	231	100	22	38	-	-	-	774
المجموع	133	189	346	440	230	50	121	1	7	-	1,517

المصدر: الجهاز المركزي للإحصاء الفلسطيني، 2009، التعداد العام للسكان والمساكن- 2007، النتائج النهائية. ملاحظة: يتضمن الجدول بيانات قرى رابود، أبو العسجا، أبو الغزلان، وأبو العرقان.

حسب المسح الميداني الذي جرى عام 2007، بلغ عدد المدارس في قرية رابود مدرسة واحدة حكومية (وزارة التربية والتعليم العالي)، وهي مدرسة رابود الأساسية المختلطة. (انظر خريطة رقم 2).

كما أظهرت بيانات وزارة التربية والتعليم العالي في العام الدراسي 2007/2006، أن عدد الصفوف الدراسية في قرية رابود بلغ 10 صفوف، وعدد الطلاب 193 طالباً وطالبة، وعدد المعلمين 13 معلماً ومعلمة.

في عام 2007، أشارت البيانات إلى أنه يوجد روضتان للأطفال في قرية رابود، وتوفران التعليم التمهيدي لحوالي 45 طفلاً. (انظر الجدول رقم 2).

الرقم	اسم الروضة	عدد الصفوف	عدد الأطفال	عدد المدرسين	الجهة المشرفة
1	روضة رابود	-	20	-	خاصة
2	روضة النجوم	-	25	-	خاصة

المصدر: قاعدة بيانات أريج.

وتعاني قرية رابود من عدم وجود مدارس للمرحلة الثانوية. لذلك يضطر الطلاب التوجه إلى بلدة دورا، أو إلى بلدة الظاهرية، أو قرية كرز لإكمال دراستهم الثانوية، واللواتي يبعدن عن القرية 10 كم، 6 كم، 3 كم على التوالي. كما يعاني قطاع التعليم في القرية من المشاكل التالية:

1. نقص المدارس وخاصة المرحلة الثانوية، ونقص عدد الصفوف.
2. عدم توفر مختبرات علمية ومكتبات.
3. عدم توفر ملاعب ومرافق ترفيهية.

قطاع الصحة

تفتقر قرية رابود إلى المرافق الصحية، باستثناء وجود مركز أمومة وطفولة، تشرف عليه وزارة الصحة الفلسطينية. وفي حالة الطوارئ يتوجه المرضى للعلاج في المرافق الصحية الموجودة في بلدة دورا، أو بلدة الظاهرية واللذان تبعدان عن القرية 10 كم و6 كم على التوالي.

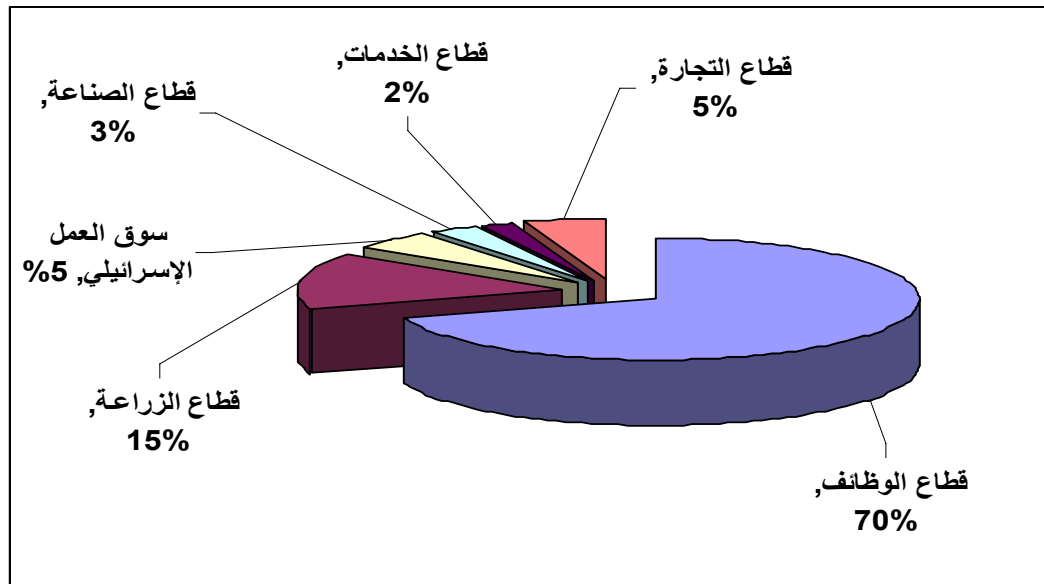
الأنشطة الاقتصادية

يعتمد الاقتصاد في قرية رابود على عدة قطاعات، وأهمها قطاع الموظفين، حيث يستوعب حوالي 70% من القوى العاملة وقطاع الزراعة، الذي يستوعب حوالي 15% من القوى العاملة (انظر الشكل رقم 1).

وقد أظهرت نتائج المسح الميداني لتوزيع الأيدي العاملة حسب النشاط الاقتصادي في قرية رابود، ما يلي:

- قطاع الموظفين ويشكل 70% من الأيدي العاملة.
- قطاع الزراعة، ويشكل 15% من الأيدي العاملة.
- سوق العمل الإسرائيلي، ويشكل 5% من الأيدي العاملة.
- قطاع التجارة، ويشكل 5% من الأيدي العاملة.
- قطاع الصناعة، ويشكل 3% من الأيدي العاملة.
- قطاع الخدمات، ويشكل 2% من الأيدي العاملة.

شكل 1: توزيع القوى العاملة حسب النشاط الاقتصادي في قرية رابود



تفتقر قرية رابود للمؤسسات الصناعية والاقتصادية، حيث يوجد 3 بقالات، وورشنة حدادة فقط. وقد تبين أن الفئات الاجتماعية الأكثر تضررا في قرية رابود نتيجة الإجراءات الإسرائيلية، هي على النحو التالي:

- 1- صغار المزارعين.
- 2- العاملون السابقون في إسرائيل.
- 3- المعيلون لأسر تتكون من 6 أفراد فأكثر.
- 4- صغار التجار.
- 5- ربوات البيوت والأطفال.

القوى العاملة

أظهرت بيانات التعداد العام للسكان والمساكن لعام 2007، أن هناك 418 شخصا من السكان كانوا نشيطين اقتصاديا (منهم 80.6% يعملون). وكان هناك 1,099 شخصا من السكان غير نشيطين اقتصاديا (منهم 55.4% من الطلاب، و32.6% من المتفرغين لأعمال المنزل، و10.4% غير قادرين على العمل). (انظر الجدول رقم 3).

المجموع	غير نشيطين اقتصاديا						نشطون اقتصاديا			الجنس	
	المجموع	أخرى	لا يعمل ولا يبحث عن عمل	عاجز عن العمل	متفرغ لأعمال المنزل	طالب متفرغ للدراسة	المجموع	عاطل عن العمل (لم يسبق له العمل)	عاطل عن العمل (سبق له العمل)		يعمل
743	369	9	2	66	-	292	374	41	27	306	ذكور
774	730	5	2	48	358	317	44	13	-	31	إناث
1517	1099	14	4	114	358	609	418	54	27	337	المجموع

المصدر: الجهاز المركزي للإحصاء الفلسطيني، 2009، التعداد العام للسكان والمساكن- 2007، النتائج النهائية. ملاحظة: يتضمن الجدول بيانات قرى رابود، أبو العسجا، أبو الغزلان، وأبو العرقان.

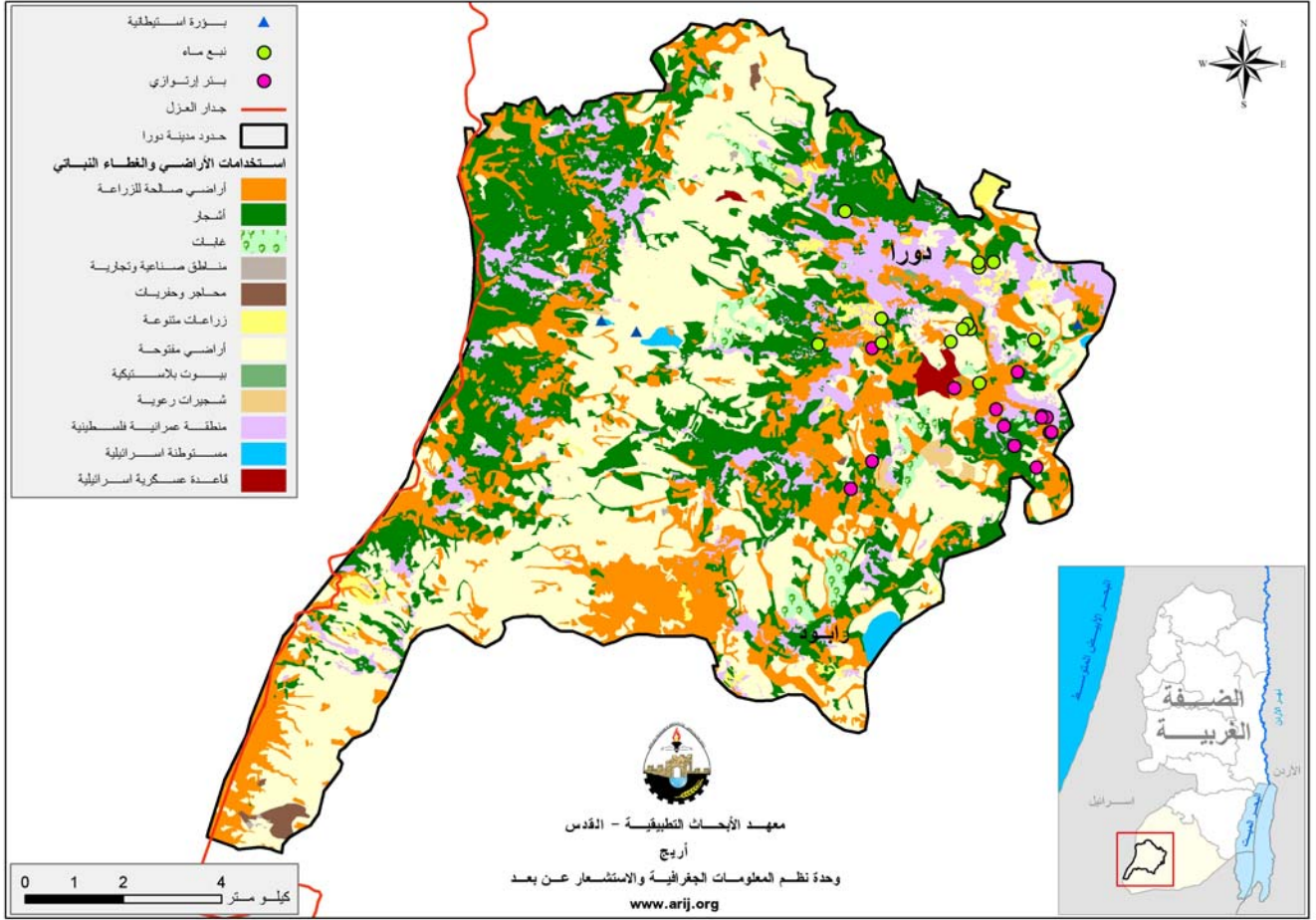
قطاع الزراعة

تبلغ المساحة الكلية لقرية رابود حوالي 2,200 دونم، منها 280 دونما اراض سكنية، 190 دونما غابات و430 دونما اراض مفتوحة وغير مزروعة، 1,120 دونم اراض زراعية (منها 477 دونما مزروعة). وهناك 50 دونما. (انظر الجدول رقم 4، وخريطة رقم 3).

مساحة المراعي والأراضي المفتوحة	مساحة الغابات الحرجية	مساحة الأراضي السكنية	المساحة الصالحة للزراعة		المساحة الكلية
			غير مزروعة	مزروعة	
430	190	280	642.8	477.2	2,200

المصدر: وزارة الزراعة الفلسطينية (MOA)- 2006.

خريطة 3: استعمالات الأراضي ومسار جدار الفصل العنصري في قرية رابود



جدول رقم 5، يبين مساحة وأنواع الخضروات المختلفة البعلية والمروية المكشوفة في قرية رابود. وتعتبر الخضروات الثمرية البعلية أكثر الأنواع زراعة، وتبلغ مساحتها 39 دونماً. كما يعتبر الفقوس والكوسا أكثر الأنواع زراعة في المنطقة.

جدول 5: مساحة الأراضي المزروعة بالخضروات البعلية والمروية المكشوفة في قرية رابود (المساحة بالدونم)							
المجموع		خضروات أخرى		البقوليات الخضراء		الخضروات الثمرية	
مروي	بعلی	مروي	بعلی	مروي	بعلی	مروي	بعلی
0	44	0	4	0	1	0	39

وبالنسبة للأشجار المثمرة في قرية رابود، فيوجد 178 دونماً مزروعة بأشجار الزيتون، إضافة إلى مساحات أخرى مزروعة بأنواع أخرى من الأشجار مثل العنب، التين واللوزيات. (أنظر الجدول رقم 6).

جدول 6: مساحة الأراضي المزروعة بالأشجار المثمرة في قرية رابود (المساحة بالدونم)									
المجموع		فواكه أخرى		الجوزيات		اللوزيات		الزيتون	
مروي	بعلی	مروي	بعلی	مروي	بعلی	مروي	بعلی	مروي	بعلی
0	273	0	30	0	58	0	7	0	178

وبالنسبة للمحاصيل الحقلية والعلفية في قرية رابود، فإن حوالي 88 دونما من المحاصيل الحقلية والعلفية تزرع بالحبوب، كالقمح والشعير. تليها المحاصيل العلفية كالبيقيا والكرسنة. (انظر الجدول رقم 7).

المجموع		محاصيل أخرى		المحاصيل العلفية		البقوليات الجافة		أبصال ودرنات وجذور		الحبوب	
مروي	بعلي	مروي	بعلي	مروي	بعلي	مروي	بعلي	مروي	بعلي	مروي	بعلي
0	160	0	2	0	30	0	38	0	2	0	88

أما على صعيد الثروة الحيوانية في قرية رابود، فإن حوالي 30% من سكان قرية رابود يقومون بتربية الثروة الحيوانية، مثل الأغنام، الماعز، الدجاج اللاحم. (انظر الجدول رقم 8).

الأبقار *	الأغنام	الماعز	الحمير والبغال	الدجاج اللاحم
0	560	480	8	46,200

* تشمل الأبقار، العجول، العجلات، والثيران.

أما من حيث الطرق الزراعية في القرية، فيوجد حوالي 2 كم طرق زراعية، وهي مناسبة لسير التراكاتورات والمعدات الزراعية، إلا أنها غير كافية. أهم المعوقات التي تحول دون تطور القطاع الزراعي في القرية: عدم توفر رأس المال اللازم للاستثمار في الزراعة، وقلة مصادر المياه. الإجراءات الإسرائيلية.

قطاع المؤسسات والخدمات

مجلس قروي رابود، والذي تأسس في عام 1993، هو المؤسسة الرئيسية في القرية.

البنية التحتية والمصادر الطبيعية

- **الاتصالات:** قرية رابود موصولة بشبكة الاتصالات، وتقريبا 40% من الوحدات السكنية في القرية لديها خط هاتف.
- **المياه:** قرية رابود غير موصولة بشبكة المياه. وتعتبر آبار الجمع، وتنكات المياه هي المصادر الرئيسية للمياه في القرية. وتواجه القرية مشاكل كثيرة فيما يتعلق بالمياه، وأهمها عدم وجود شبكة مياه في القرية.
- **الكهرباء:** تم تزويد قرية رابود بالكهرباء من قبل شركة الكهرباء القطرية الإسرائيلية منذ عام 1990. وجميع الوحدات السكنية في القرية موصولة بشبكة الكهرباء. والمشكلة الرئيسية في خدمة الكهرباء في القرية هي ضعف التيار الكهربائي.
- **جمع النفايات الصلبة:** لا يوجد نظام جمع النفايات الصلبة في قرية رابود، ويتخلص السكان من النفايات بشكل عشوائي في مكبات خاصة، حيث يتم حرقها.
- **الصرف الصحي:** لا يوجد في قرية رابود شبكة صرف صحي. ويتم التخلص من المياه العادمة عن طريق الحفر الامتصاصية والقنوات المفتوحة.

- **خدمة المواصلات:** لا يوجد في القرية خدمة مواصلات عامة، فالسكان يستخدمون إما سياراتهم الخصوصية، مواصلات بلدة الظاهرية، أو يسيرون على الأقدام للوصول إلى القرى المجاورة. والمشاكل الأساسية التي تواجه قطاع المواصلات في القرية هي:
 1. عدم وجود مركبات عمومية في القرية.
 2. الحواجز العسكرية الإسرائيلية.
 وفيما يتعلق بالطرق، فيوجد في قرية رابود 2 كم طرق معبدة وبحالة جيدة، وهي طرق داخلية. كما يوجد 3.4 كم طرق غير معبدة، منها 1,4 كم طرق رئيسية، و2 كم طرق زراعية.

أثر إجراءات الاحتلال الإسرائيلي

منذ بداية الانتفاضة الثانية، تم تدمير ومصادرة 150 دونما من أراضي القرية، واقتلاع وتدمير حوالي 200 شجرة زيتون. ويحيط بقرية رابود من الشمال مستوطنة "عتنائيل" الإسرائيلية، ومن الغرب الطريق الالتفافي، الذي التهم 2000 متر من أراضي قرية رابود).

الخطط والمشاريع التطويرية المنفذة

أعدت لجنة المشاريع خطة تطويرية للقرية، وقد نفذ منها ثلاثة مشاريع. (انظر الجدول رقم 9).

جدول 9: الخطط والمشاريع التطويرية التي نفذت في قرية رابود			
الرقم	اسم المشروع	النوع	الممول
1	تعبيد طرق (مدخل القرية)	بنية تحتية	الإغاثة الزراعية
2	تعبيد طرق داخلية	بنية تحتية	بنك التنمية الإسلامي
3	بناء سور حول مدرسة رابود	بنية تحتية	البرنامج الهولندي النرويجي

الأولويات والاحتياجات التطويرية للقرية

تعاني قرية رابود من نقص كبير في البنية التحتية والخدمات. ويبين الجدول رقم 10، الأولويات والاحتياجات التطويرية للقرية.

جدول 10: الأولويات والاحتياجات التطويرية في قرية رابود						
الرقم	القطاع	بحاجة ماسة	بحاجة	بحاجة متوسطة	ليست بحاجة	ملاحظات
احتياجات البنية التحتية						
1	شق، أو تعبيد طرق	*				1.5 كم طرق داخلية
2	تركيب شبكة مياه جديدة	*				2 كم
3	إصلاح/ ترميم شبكة المياه الموجودة			*		
4	بناء خزان مياه	*				1500 م ³
5	تركيب شبكة مياه لتغطية مناطق جديدة			*		
6	تركيب شبكة صرف صحي	*				
الاحتياجات الصحية						
1	بناء مراكز/ عيادات صحية جديدة	*				
2	إعادة تأهيل/ ترميم مراكز/ عيادات صحية موجودة.				*	
3	شراء تجهيزات طبية للمراكز أو العيادات الموجودة.				*	
الاحتياجات التعليمية						
1	بناء مدارس جديدة	*				
2	إعادة تأهيل مدارس موجودة	*				المرحلة الأساسية
3	تجهيزات تعليمية			*		
الاحتياجات الزراعية						
1	استصلاح أراض زراعية	*				
2	إنشاء آبار جمع مياه	*				
3	بناء حظائر/ بركسات مواشي	*				
4	خدمات بيطرية		*			
5	أعلاف وتين للماشية		*			
6	إعادة تأهيل بيوت بلاستيكية		*			
7	بذور فلحة	*				
8	نباتات ومواد زراعية		*			

المراجع:

- الجهاز المركزي للإحصاء الفلسطيني، 2009، التعداد العام للسكان والمساكن والمنشآت، 2007. رام الله- فلسطين.
- معهد الأبحاث التطبيقية- القدس (أريج)، 2006- 2009، قاعدة بيانات نظم المعلومات الجغرافية. بيت لحم- فلسطين.
- وزارة التربية والتعليم العالي، 2006/2007. بيانات مديرية تربية الخليل، فلسطين.
- وزارة الزراعة الفلسطينية (MOA)، 2006، بيانات مديرية زراعة الخليل، فلسطين.